

**ПРАВИТЕЛЬСТВО НИЖЕГОРОДСКОЙ ОБЛАСТИ**  
**ПОСТАНОВЛЕНИЕ**  
от 1 июня 2016 года № 321

**Об утверждении изменений в генеральный план  
городского поселения г. Лукоянов Нижегородской области,  
утвержденный решением городской Думы муниципального  
образования - городское поселение "Город Лукоянов"  
Лукояновского района Нижегородской области  
от 25 октября 2012 года № 40**

В соответствии со статьями 8.2, 24 Градостроительного кодекса Российской Федерации, пунктом 1 части 1 статьи 2 Закона Нижегородской области от 23 декабря 2014 года № 197-З "О перераспределении отдельных полномочий между органами местного самоуправления муниципальных образований Нижегородской области и органами государственной власти Нижегородской области", в целях обеспечения устойчивого развития территории городского поселения города Лукоянова Лукояновского района Нижегородской области Правительство Нижегородской области постановляет:

1. Утвердить прилагаемые изменения в генеральный план городского поселения г. Лукоянов Нижегородской области, утвержденный решением городской Думы муниципального образования - городское поселение "Город Лукоянов" Лукояновского района Нижегородской области от 25 октября 2012 года № 40 (далее - генеральный план города Лукоянова).

2. Департаменту градостроительного развития территории Нижегородской области:

2.1. В течение семи дней направить настоящее постановление главе местного самоуправления города Лукоянова Лукояновского района Нижегородской области.

2.2. Обеспечить размещение настоящего постановления на официальном сайте Правительства Нижегородской области в информационно-телекоммуникационной сети "Интернет".

3. Рекомендовать администрации города Лукоянова Лукояновского муниципального района Нижегородской области:

3.1. Обеспечить размещение генерального плана города Лукоянова с изменениями, утвержденными настоящим постановлением, на официальном сайте Лукояновского муниципального района Нижегородской области в информационно-телекоммуникационной сети "Интернет".

3.2. Обеспечить размещение генерального плана города Лукоянова с изменениями, утвержденными настоящим постановлением, в Федеральной государственной информационной системе территориального планирования не позднее десяти дней со дня их утверждения.

3.3. В течение шести месяцев со дня принятия настоящего постановления подготовить карту (план) границ населенных пунктов, входящих в состав городского поселения город Лукоянов Лукояновского района Нижегородской области, и направить в филиал федерального государственного бюджетного учреждения "Федеральная кадастровая палата Федеральной службы государственной регистрации, кадастра и картографии" по Нижегородской области в форме электронного документа, подготовленного в соответствии с Правилами направления органами государственной власти и органами местного самоуправления документов, необходимых для внесения сведений в государственный

кадастр недвижимости, в федеральный орган исполнительной власти, уполномоченный в области государственной регистрации прав на недвижимое имущество и сделок с ним, кадастрового учета и ведения государственного кадастра недвижимости, а также требований к формату таких документов в электронной форме, утвержденными постановлением Правительства Российской Федерации от 3 февраля 2014 года № 71.

4. Аппарату Правительства Нижегородской области обеспечить опубликование настоящего постановления.

Губернатор

В.П.Шанцев

УТВЕРЖДЕНЫ  
постановлением Правительства  
Нижегородской области  
от 1 июня 2016 года № 321

**ИЗМЕНЕНИЯ  
в генеральный план городского поселения г. Лукоянов  
Нижегородской области, утвержденный решением  
городской Думы муниципального образования -  
городское поселение "Город Лукоянов"  
Лукояновского района Нижегородской области  
от 25 октября 2012 года № 40**

1. В томе 1 "Положение о территориальном планировании":

1.1. Раздел I.2. "Общие сведения об объекте проектирования" главы I изложить в следующей редакции:

"1-2. Общие сведения об объекте проектирования

Территория муниципального образования городское поселение город Лукоянов Лукояновского муниципального района Нижегородской области расположена в южной части района, в 170 км от областного центра города Нижний Новгород. Связь населенного пункта город Лукоянов, расположенного на территории городского поселения, с областным центром и другими муниципальными образованиями осуществляется по автомобильным дорогам регионального и межмуниципального значения:

- Лукоянов - Перемчалки (22 ОП МЗ 22Н - 2841);
- подъезд к д. Силинский Майдан - с. Неверово от а/д Н.Новгород - Саратов (22 ОП МЗ 22Н - 4713);
- Лукоянов - р.п. им.Степана Разина - Первомайск (22 ОП РЗ 22К - 0071);
- Лукоянов - Гагино - Салганы - Уразовка (22 ОП РЗ 22К - 0072);
- Н.Новгород - Саратов (22 ОП РЗ 22Р - 0158).

Через территорию городского поселения город Лукоянов с южной стороны проходит железная дорога Н.Новгород - Пенза, от нее отходит железнодорожная ветка, связывающая город Лукоянов с рабочим поселком им. Степана Разина. Железная дорога ограничивает развитие города Лукоянов с юго-запада и юга.

Территория городского поселения граничит:

- с севера - с сельским поселением Лопатинский сельсовет Лукояновского муниципального района;
- с востока - с сельским поселением Большеарский сельсовет Лукояновского муниципального района;
- с юго-востока - с сельским поселением Тольско-Майданский сельсовет Лукояновского муниципального района;
- с юго-запада - с сельским поселением Кудеяровский сельсовет Лукояновского муниципального района;
- с запада - с сельским поселением Шандровский сельсовет Лукояновского муниципального района.

#### Описание границ муниципального образования городское поселение город Лукоянов

Описание границ в соответствии с Законом Нижегородской области от 24 октября 2005 года № 162-З "Об утверждении границ, состава территории Лукояновского муниципального района, границ и состава территорий муниципальных образований, входящих в состав Лукояновского муниципального района":

от точки 3 до точки 2 граница проходит на северо-восток по границе земель подсобного хозяйства УЗ 62/20, далее на юго-восток по границе земель ООО "Аграрий";

от точки 2 до точки 6 граница проходит по границе земель бывшего СПК "Большеарский";

от точки 6 до точки 14 граница проходит на запад по границе земель ООО "Победа", далее по границе земель ООО "Кудеяр", далее по границе земель бывшего ООО "Иванцевское";

от точки 14 до точки 3 граница проходит на запад по границе земель СПК "Единство", далее на северо-восток по границе земель подсобного хозяйства УЗ 62/20.

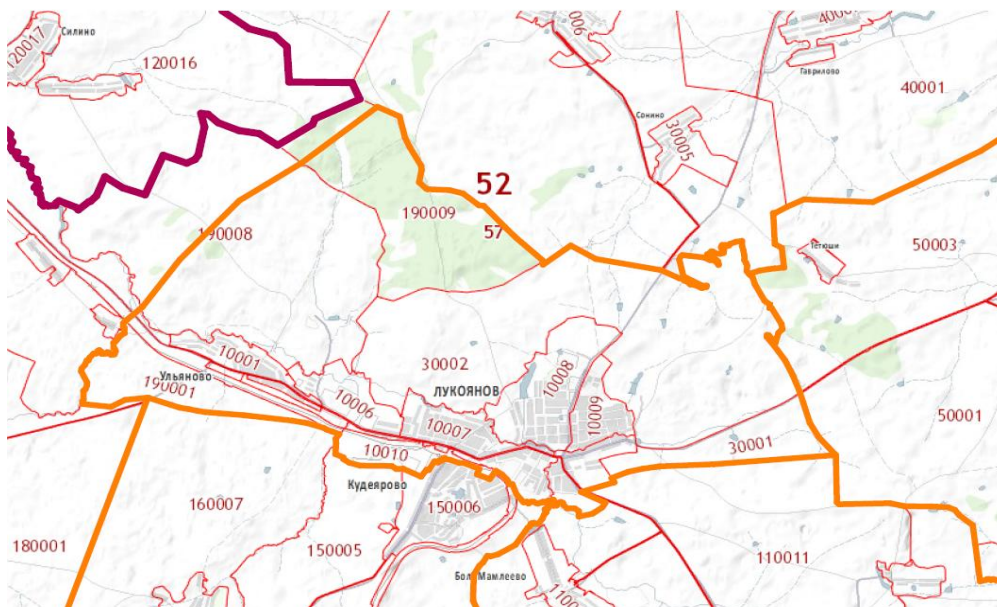
В Законе Нижегородской области от 24 октября 2005 года № 162-З границы муниципальных образований установлены в соответствии с границами землепользования сельскохозяйственных предприятий.



Территория городского поселения город Лукоянов с учетом кадастрового деления состоит

из:

- населенного пункта город Лукоянов - кадастровые кварталы с 52:57:0010004 по 52:57:0010013 включительно;
- населенного пункта село Ульяново - кадастровые кварталы с 52:57:0010001 по 52:57:0010003 включительно;
- прочих земель, расположенных в границах кадастровых кварталов 52:57:0030001, 52:57:0030002, 52:57:0190001, частей кварталов 52:57:0190007, 52:57:0190008, 52:57:0190009.



1.2. В главе 2 "Перечень мероприятий по территориальному планированию и последовательность их выполнения":

1.2.1. Раздел 2-1 "Предложения по изменению границ городского поселения" изложить в следующей редакции:

**"2-1. Предложения по изменению границ населенных пунктов городского поселения город Лукоянов.**

Проектом предлагается изменение границ населенного пункта город Лукоянов за счет категорий земель сельскохозяйственного назначения городского поселения город Лукоянов.

Предлагается включить в категорию земель населенного пункта земельные участки кадастрового квартала 52:57:0030002:

- присоединяемые с северной стороны к городу Лукоянов под зону индивидуальной малоэтажной жилой застройки и зону общественно-делового назначения общей площадью 18,2 га;

- присоединяемые с северной и северо-западной стороны к городу Лукоянов под зоны малоэтажной многоквартирной жилой застройки, индивидуальной малоэтажной жилой застройки, зону общественно-делового назначения и зону рекреационного назначения общей площадью 150,0 га;

- присоединяемые с северо-восточной стороны к городу Лукоянов под зону индивидуальной малоэтажной жилой застройки общей площадью 39,7 га.

Предлагается включить в категорию земель населенного пункта земельные участки кадастрового квартала 52:57:0190008, присоединяемые с северной стороны к городу Лукоянов под производственную зону общей площадью 3,6 га.

Предлагается включить в категорию земель населенного пункта земельные участки кадастрового квартала 52:57:0030001, присоединяемые с юго-восточной стороны к городу Лукоянов под зоны малоэтажной многоквартирной жилой застройки и индивидуальной малоэтажной жилой застройки и зону общественно-делового назначения общей площадью 23,3 га.

#### **Село Ульяново.**

Проектом предлагается изменение границ населенного пункта село Ульяново за счет категорий земель сельскохозяйственного назначения городского поселения город Лукоянов.

Предлагается включить в категорию земель населенного пункта земельные участки кадастрового квартала 52:57:0190008, присоединяемые с северо-западной стороны к селу Ульяново под резерв индивидуальной малоэтажной жилой застройки, а также присоединяется существующая территория коллективных садов (общая площадь 19,0 га).

Проектные границы населенных пунктов городского поселения разработаны с учетом:

- - преимущества сложившихся форм расселения;
- - функциональной, планировочной целостности;
- - комплексности решения задач развития;
- - значения в системе расселения и хозяйства.

При определении границ населенного пункта в проекте учитывались следующие условия:

- - наличие жилых зон, которые формируются жилой застройкой существующей и проектной;
- - включение производственной зоны (или объектов) для ее развития;
- - наличие общественно-деловых зон, которые формируются учреждениями отдыха существующими и проектными.

Размеры жилых зон (проектных для населенных пунктов), общественно-деловых зон устанавливаются в каждом конкретном случае исходя из градостроительной и экологической ситуации.

Проектом предлагается изменение границы муниципального образования городское поселение город Лукоянов с включением в его границы территории площадью 62,4 га сельского поселения Тольско-Майданский сельсовет. Изменение границы муниципального образования городское поселение город Лукоянов возможно в соответствии с Федеральным законом от 6 октября 2003 года № 131-ФЗ "Об общих принципах организации местного самоуправления в Российской Федерации" и Законом Нижегородской области от 16 ноября 2005 года № 184-З "Об административно-территориальном устройстве Нижегородской области". Согласно частей 1 и 4 статьи 12 Федерального закона от 6 октября 2003 года № 131-ФЗ "Об общих принципах организации местного самоуправления в Российской Федерации" и части 3 статьи 14 Закона Нижегородской области от 16 ноября 2005 года № 184-З "Об административно-территориальном устройстве Нижегородской области" изменение границ муниципального образования осуществляется законом субъекта Российской Федерации на основании инициативы органов местного самоуправления. В соответствии с частью 3 статьи 12 Федерального закона от 6 октября 2003 года № 131-ФЗ "Об общих принципах организации местного самоуправления в Российской Федерации" изменение границ поселений, влекущее отнесение территорий отдельных входящих в их состав населенных пунктов к территориям других поселений, осуществляется с согласия населения данных населенных пунктов, выраженного путем голосования, предусмотренного частью 3 статьи 24 указанного Федерального закона, либо на сходах граждан, проводимых в порядке, предусмотренном статьей 25.1 данного Федерального закона, с учетом мнения представительных органов соответствующих поселений.

#### **Предложения по изменению границ земель**

### **сельскохозяйственного назначения**

Изменение границ населенных пунктов с переводом земель сельскохозяйственного назначения в земли населенных пунктов.

Всего на территории городского поселения город Лукоянов к переводу земель из категории сельскохозяйственного назначения в земли населенных пунктов предлагается 253,8 га."

1.2.2. В разделе 2-3 "Размещение планируемых объектов капитального строительства местного значения":

1.2.2.1. Подраздел 2-3.1 "Размещения планируемых объектов капитального строительства транспорта" изложить в следующей редакции:

"2-3.1. Размещения планируемых объектов капитального строительства транспорта

Для стабильной и эффективной работы транспортной инфраструктуры и улично-дорожной сети городского поселения город Лукоянов проектом предлагаются следующие мероприятия:

на первую очередь строительства предлагается:

- строительство улиц районного значения общей протяженностью 4,2 км;
- строительство улиц местного значения общей протяженностью 16,4 км;
- организация городского маршрута протяженностью 2,6 км;
- строительство мостового сооружения;
- строительство станции технического обслуживания в северной части городского поселения - 4 поста (0,4 га);
- организация парковок для временного хранения легкового автотранспорта общей вместимостью 1300 машино-мест.

На расчетный срок предлагается:

- строительство улиц районного значения общей протяженностью 7,1 км;
- строительство улиц местного значения общей протяженностью 11,5 км;
- организация городского маршрута протяженностью 2,4 км;
- кольцевая развязка в одном уровне;
- строительство двух мостовых сооружений;
- строительство дамбы;
- строительство гаражных массивов по всей территории города общей вместимостью 1775 машино-мест;
- строительство станции технического обслуживания (юго-западная часть города) - 9 постов (0,9 га))."

1.2.2.2. Подраздел 2-3.5. "Размещение планируемых объектов капитального строительства социальной инфраструктуры" изложить в следующей редакции:

"2-3.5. Размещение планируемых объектов капитального строительства социальной инфраструктуры

На территории городского поселения город Лукоянов на расчетный срок получают развитие площадки нового жилищного строительства, которые будут размещаться во II, III и IV зонах, здесь будет вестись индивидуальная малоэтажная застройка общей площадью 279,0 тыс.м<sup>2</sup> в количестве 1550 домов. В том числе на первую очередь строительства во II зоне планируется построить 40 домов общей площадью 7,2 тыс.м<sup>2</sup>, в III зоне 475 домов общей площадью 85,5 тыс.м<sup>2</sup>, в IV зоне 170 домов общей площадью 30,6 тыс.м<sup>2</sup>. На расчетный срок, в том числе на I очередь строительства во II зоне получают развитие площадки многоквартирного 2-4 этажного строительства общей площадью 9,0 тыс.м<sup>2</sup>.

Для полного обеспечения объектами культурно-бытового обслуживания населения проектом предлагается новое строительство:

дошкольных учреждений и общеобразовательных школ: дошкольные учреждения на расчетный срок, в том числе на первую очередь строительства на 50 мест в II, III, IV зонах, на

расчетный срок строительства в III зоне на 50 мест; общеобразовательное учреждение на расчетный срок, в том числе на первую очередь строительства во II зоне на 1000 мест; межшкольный производственный комбинат на 100 мест в III зоне на расчетный срок, в том числе на первую очередь строительства;

учреждений здравоохранения, спортивных сооружений:

- на расчетный срок расширение существующей больницы в III зоне на 50 коек;

- спортивные территории на расчетный срок, в том числе на первую очередь строительства в IV зоне на 0,7 га, на расчетный срок спортивная территория в III зоне на 1,4 га; ФОК на расчетный срок, в том числе на первую очередь строительства в IV зоне с плавательным бассейном на 301,0 м<sup>2</sup> зеркала воды, спортивным залом на 1493,0 м<sup>2</sup> площади пола и ледовой ареной на 1800,0 м<sup>2</sup>;

предприятий торговли, общественного питания, бытового обслуживания и коммунального хозяйства: на расчетный срок, в том числе на первую очередь строительства три продовольственных и непродовольственных магазина по 100,0 м<sup>2</sup> торг.плоч. в II, III, IV зонах, на расчетный срок один продовольственный и непродовольственный магазин на 100,0 м<sup>2</sup> торг.плоч. в III зоне; кафе на расчетный срок, в том числе на первую очередь строительства во II зоне на 50 посад. мест, в III зоне на 40 посад. мест, в IV зоне на 20 посад. мест, на расчетный срок на 20 посад. мест в III зоне; КБО в III зоне на расчетный срок, в том числе на первую очередь строительства на 5 и 10 раб. мест и на расчетный срок на 5 раб. мест, во II зоне на расчетный срок на 10 раб. мест, на расчетный срок, в том числе на первую очередь строительства в IV зоне на 5 раб. мест; пожарное депо на расчетный срок, в том числе на первую очередь строительства в I зоне на 5 машин; баня в III зоне на расчетный срок, в том числе на первую очередь строительства на 60 мест; в III зоне присоединение существующего кладбища с расширением на расчетный срок строительства, в том числе на I очередь 10,0 га;

учреждения культуры и искусства: две библиотеки на расчетный срок, в том числе на первую очередь строительства во II и III зоне на 23,0 тыс. томов;

учреждения жилищно-коммунального хозяйства: гостиница на 50 мест в III зоне на расчетный срок, в том числе на первую очередь строительства;

организации и учреждения управления: административное здание во II зоне на расчетный срок, в том числе на первую очередь строительства на 5,0 тыс. м<sup>3</sup>;

кредитно-финансовых учреждений и предприятий связи: на расчетный срок, в том числе на первую очередь строительства во II и III зоне отделения связи, на расчетный срок, в том числе на первую очередь строительства одно отделение сбербанка в III зоне;

объекты ритуального обслуживания: на расчетный срок, в том числе на первую очередь строительства расширение существующего кладбища на 3,5 га в III зоне."

1.2.3. Раздел 2.5. "Основные технико-экономические показатели" изложить в следующей редакции:

#### "2-5. Основные технико-экономические показатели

№ п/п	Наименование	Единица измерения	Существующее положение	I очередь строительства	Расчетный срок
1	2	3	4	5	6
1.	Общая территория в границах проектирования, в том числе:	га	1300,0	1300,0	1300,0 (1664,5*)
-	Жилая зона	"-"	516,8	-	668,7

-	Общественно-деловая зона,	-"	46,6	-	60,6
-	Зона транспортной инфраструктуры	-"	114,7	-	184,3
-	Производственная зона	-"	143,2	-	185,4
-	Рекреационная зона	-"	15,7	-	95,0
-	Зона сельскохозяйственного использования	-"	298,0	-	270,5
-	Зона акваторий	-"	19,0	-	20,0
-	Зона специального назначения	-"	4,0	-	14,0
-	Зона фонда перераспределения городских земель	-"	-	-	53,3
-	Иные функциональные зоны	-"	142,0	-	110,7
2.	Население				
2.1.	Численность населения	тыс. человек	15,8	15,8	16,0
2.2.	Возрастная структура населения, в том числе:	тыс.чел./ %	14,9/100,0	14,9/100,0	15,0/100,0
-	Население моложе трудоспособного возраста	-"	1,9/13,0	2,1/14,0	2,4/16,0
-	Население в трудоспособном возрасте	-"	10,1/67,5	9,8/65,5	9,4/62,5
-	Население старше трудоспособного возраста	-"	2,9/19,5	3,0/20,5	3,2/21,5
2.3.	Численность занятого населения, в т.ч.:	-"	7,0/47,1	7,4/50,0	8,1/53,8
-	в материальной сфере	-"	4,6/31,2	4,9/33,0	5,2/34,8
-	в обслуживающей сфере	-"	2,4/15,9	2,5/17,0	2,9/19,0
3.	Жилищный фонд				
3.1.	Общий объем жилого фонда	тыс.м <sup>2</sup> общ.пл.	262,5	375,7	508,9
3.2.	Объем существующего сохраняемого жилого фонда, в том числе:	т.м <sup>2</sup> общ.пл./ %	-	243,4/100,0	243,4/100,0
-	1-2-этажный, индивидуальный	-"	-	152,9/62,8	152,9/62,8
-	2-3 этажный	т.м <sup>2</sup>	-	86,3/35,5	86,3/35,5



		общ.пл./ %			
-	4-5-ти этажный	"-	-	4,2/1,7	4,2/1,7
3.3.	Структура нового жилищного строительства, в т.ч.:	т.м <sup>2</sup> общ.пл./ %	-	132,3/100,0	265,5/100,0
-	1-2-этажный, индивидуальный	т.м <sup>2</sup> общ.пл./ %	-	123,3/93,2	256,5/96,6
-	2-3 этажный	"-	-	9,0/6,8	9,0/3,4
3.4.	Распределение общего жилищного строительства по этажности, в том числе:	т.м <sup>2</sup> общ.пл./ %	262,5/100,0	375,7/100,0	508,9/100,0
-	1-2 этажный, индивидуальный	"-	150,9/57,5	276,2/73,5	409,4/80,4
-	2-3-х этажный	"-	107,4/40,9	95,3/25,4	95,3/18,7
-	4-5-ти этажный	"-	4,2/1,6	4,2/1,1	4,2/0,8
3.5.	Обеспеченность общей площадью на 1 жителя, в том числе:	м <sup>2</sup> /чел.	17,6	-	-
-	в многоквартирной застройке и существующей индивидуальной	"-	-	19,7	24,5
-	В новой индивидуальной застройке	"-	-	60,0	60,0
3.6.	Убыль жилого фонда (снос ветхого и аварийного жилого фонда)	тыс.м <sup>2</sup> общ.пл.	-	19,1	19,1
4.	Объекты социального и культурно-бытового обслуживания				
4.1.	Объекты дошкольных учреждений	мест/на 1 тыс. чел.	662/44	812/55	862/58
4.2.	Объекты общеобразовательных учреждений	"-	1260/85	2260/152	2260/151
4.3.	Объекты здравоохранения:				
-	Больницы	коек/ на 1 т.чел.	290/20	290/20	340/23
-	Поликлиники	посещ. в смену/	740/50	740/50	740/49

		на 1 т.чел.			
4.4.	Объекты торгового назначения	м <sup>2</sup> торг. пл./ на 1 т.чел.	7415,4/498	7715,4/518	7815,4/521
4.5.	Объекты общественного питания	посад. мест/ на 1 т.чел.	562/38	672/45	692/46
4.6.	Объекты бытового обслуживания	раб. Мест/ на 1 т.чел.	50/3	70/5	85/6
4.7.	Объекты культурно-досугового назначения	мест/ на 1 т. чел.	530/36	530/36	530/35
4.8.	Физкультурно-оздоровительный комплекс (ФОК)	объект	1	1	1
4.9.	Объекты специального назначения (пожарные депо)	маш.	5	10	10
4.10.	Объекты жилищно-коммунального хозяйства (бани)	мест/ на 1 т.чел.	16/1	76/5	76/5
5.	Ритуальное обслуживание				
5.1.	Кладбища	га	4,0	14,0	14,0
6.	Озелененные территории общего пользования	га/м <sup>2</sup> на 1 чел.	3,1/2,1	22,4/15,0	32,0/21,3
7.	Инженерная инфраструктура				
7.1	<u>Теплоснабжение</u>				
	Общий расход тепла	МВт	40,82	95,48	121,08
	Протяженность тепловых сетей	км	-	-	-
7.2.	<u>Газоснабжение</u>				
	Расход природного газа	тыс.м <sup>3</sup> /год	40107,954	57887,1	66934,2
	Протяженность газовых сетей высокого давления Р=0,6 Мпа (в границах проектирования)	км	7,5	10,0	10,5
	Протяженность газовых сетей среднего давления (в границах проектирования)	км	17,5	19,5	22,5
7.3.	<u>Электроснабжение:</u>				

-	Количество распределительных пунктов напряжением 10 кВ	шт.	1	3	4
-	Количество вновь сооружаемых трансформаторных подстанций ТП-10/0,4 кВ	шт.	-	11	23
-	Вновь подключаемая электрическая нагрузка	кВт	-	2000	2500
7.4.	<u>Телефонизация</u>				
-	Вновь подключаемое количество телефонов	шт.	-	1600	2500
7.5.	<u>Водоснабжение</u>				
-	Водопотребление	тыс.м <sup>3</sup> /сут.	1,4	4,8	5,4
-	Протяженность сетей	км	65	92,5	109,1
7.6.	<u>Канализация</u>				
-	Общее поступление сточных вод	тыс.м <sup>3</sup> /сут.	0,4	3,2	3,9
-	Протяженность сетей	км	10	37,1	53,5
7.7.	<u>Дождевая канализация</u>				
-	Протяженность сетей	км	-	19,5	26,8
8.	Инженерная защита территории				
8.1.	Защита от затопления:				
а)	Расчистка русла р.Теша	км	1,35	10,0	10,0
8.2.	Расчистка ручья, ниже по течению Казенного пруда	км	-	1,0	1,0
8.3.	Расчистка Казенного пруда	га	-	11,0	11,0
8.4.	Устройство берегоукрепления	км	-	0,33	0,33
8.5.	Реконструкция дамбы	шт./км	-	1/0,1	1/0,1
9.	Транспортная инфраструктура				
9.1.	<u>Внешний транспорт</u>				
-	Железнодорожная станция	объект	1	1	1
-	Пассажирское автотранспортное предприятие	объект	1	1	1
-	Автостанция	объект	1	1	1

9.2.	<u>Улично-дорожная сеть:</u>				
-	Улицы общегородского значения	км	15	15	15
-	Улицы районного значения	км	9,5	13,7	20,8
-	Улицы местного значения (жилые) с твердым покрытием проезжей части	км	12,6	29	40,5
-	Кольцевые развязки в одном уровне	объект	-	-	1
9.3.	<u>Искусственные сооружения на улично- дорожной сети:</u>				
-	Железнодорожный переезд	объект	1	1	1
-	Мост	объект	6	7	9
-	Дамба	объект	1	1	2
-	Охраняемый железнодорожный переезд	объект			
9.4.	<u>Общественный транспорт</u>				
-	Протяженность маршрута	км	13	15,6	18
9.5.	<u>Сооружения для обслуживания и хранения транспортных средств:</u>				
-	Гаражи, стоянки для постоянного хранения автомобилей	м/мест	650	650	2000
-	Стоянки для временного хранения легкового автотранспорта	машино-мест	85	1385	2529
-	Станции технического обслуживания	пост	20	24	33
-	Автозаправочные станции	объект	18	22	22

\* - Согласно Федерального закона от 6 октября 2003 года № 131-ФЗ "Об общих принципах организации местного самоуправления Российской Федерации" и Законом Нижегородской области от 16 ноября 2005 года № 184-З "Об административно-территориальном устройстве Нижегородской области" изменение границ муниципального

образования осуществляется законом субъекта Российской Федерации."

2. В томе 3 "Графические материалы":

2.1. Карту "Проектный план. Сводная карта (основной чертеж)" изложить в новой редакции согласно приложению 1 к настоящим изменениям.

2.2. Карту "Карта охраны окружающей среды. Проектные предложения по улучшению состояния окружающей среды" изложить в новой редакции согласно приложению 2 к настоящим изменениям.

2.3. Карту "Карта развития объектов культурно-бытовой и социальной инфраструктуры" изложить в новой редакции согласно приложению 3 к настоящим изменениям.

2.4. Карту "Карта развития объектов транспортной инфраструктуры" изложить в новой редакции согласно приложению 4 к настоящим изменениям.

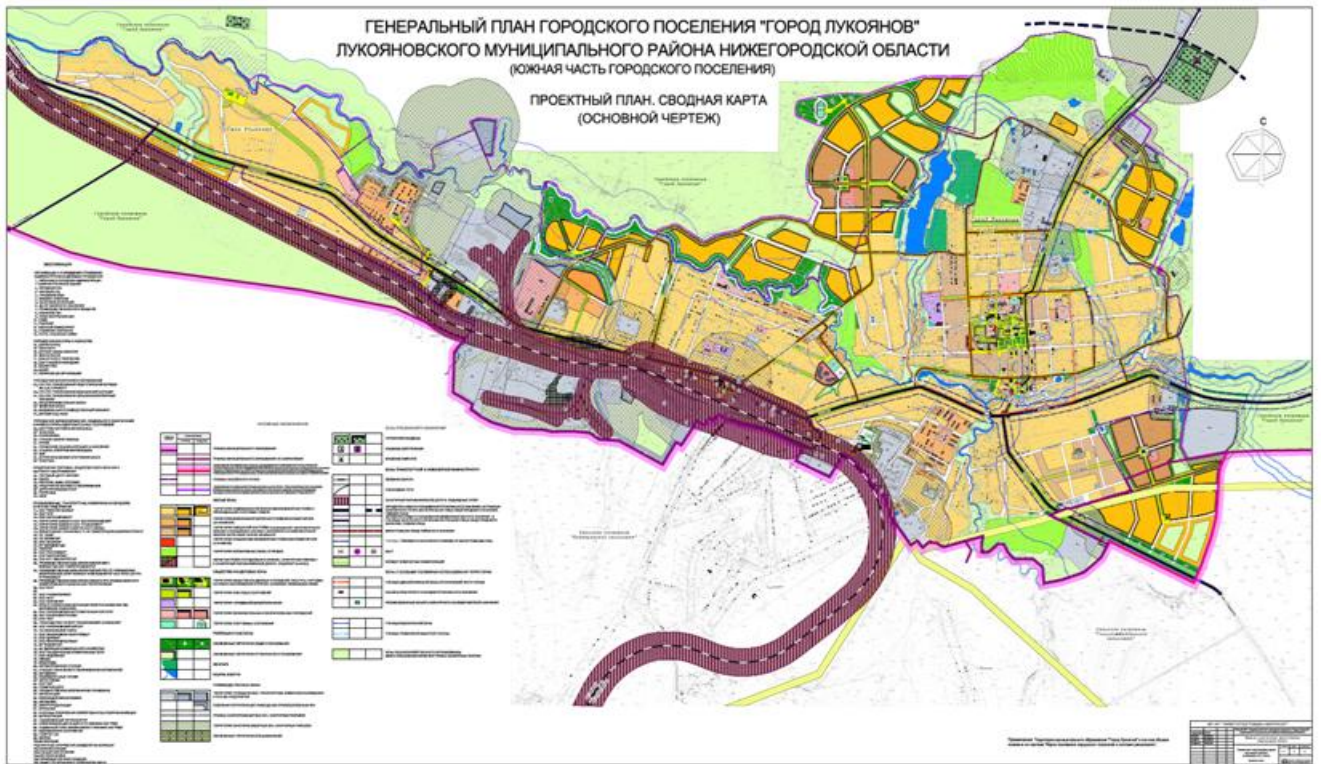
2.5. Карту "Карта развития объектов и сетей инженерно-технического обеспечения (водоснабжение и канализация)" изложить в новой редакции согласно приложению 5 к настоящим изменениям.

2.6. Карту "Карта развития объектов и сетей инженерно-технического обеспечения (теплогазоснабжение)" изложить в новой редакции согласно приложению 6 к настоящим изменениям.

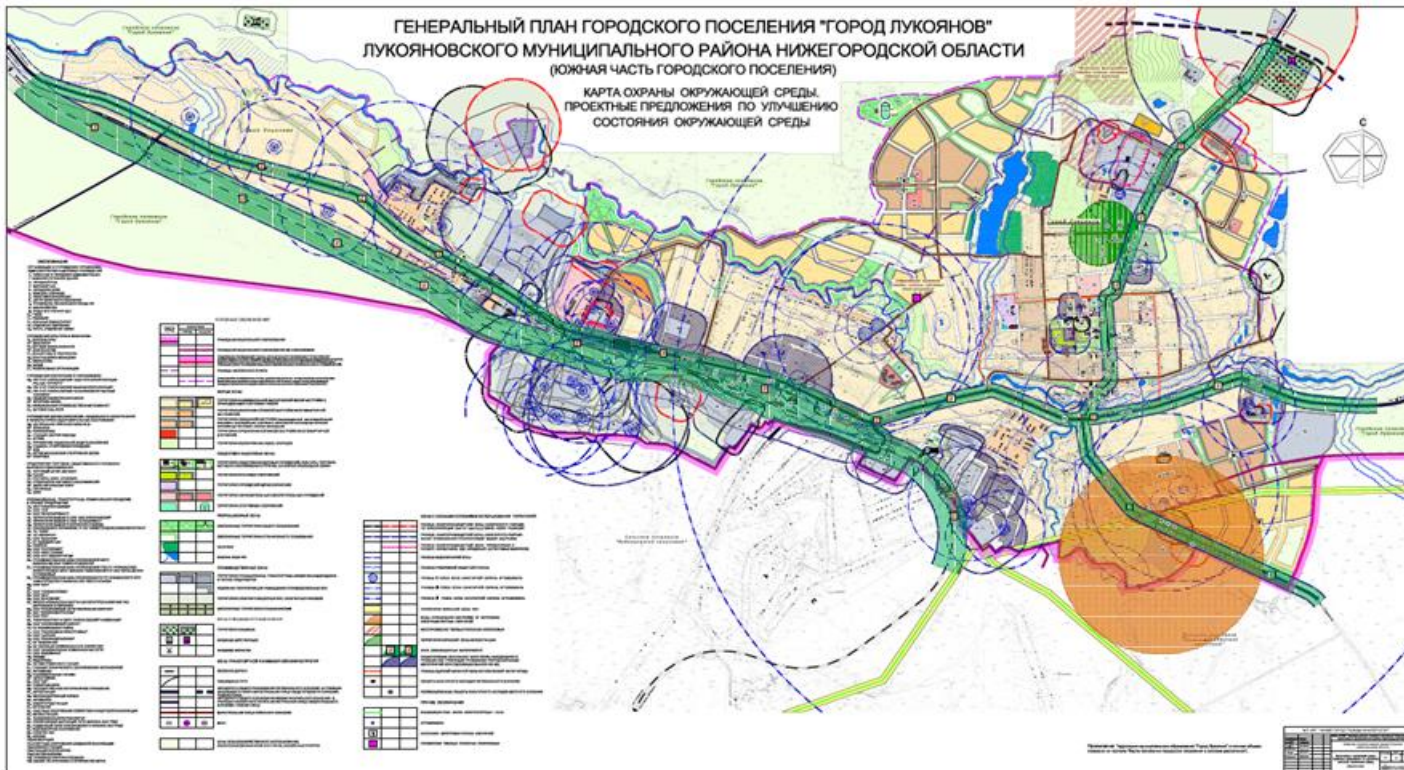
2.7. Карту "Карта развития объектов и сетей инженерно-технического обеспечения (электроснабжение и связь)" изложить в новой редакции согласно приложению 7 к настоящим изменениям.

2.8. Карту "Карта развития объектов и сетей инженерно-технического обеспечения (дождевая канализация)" изложить в новой редакции согласно приложению 8 к настоящим изменениям.

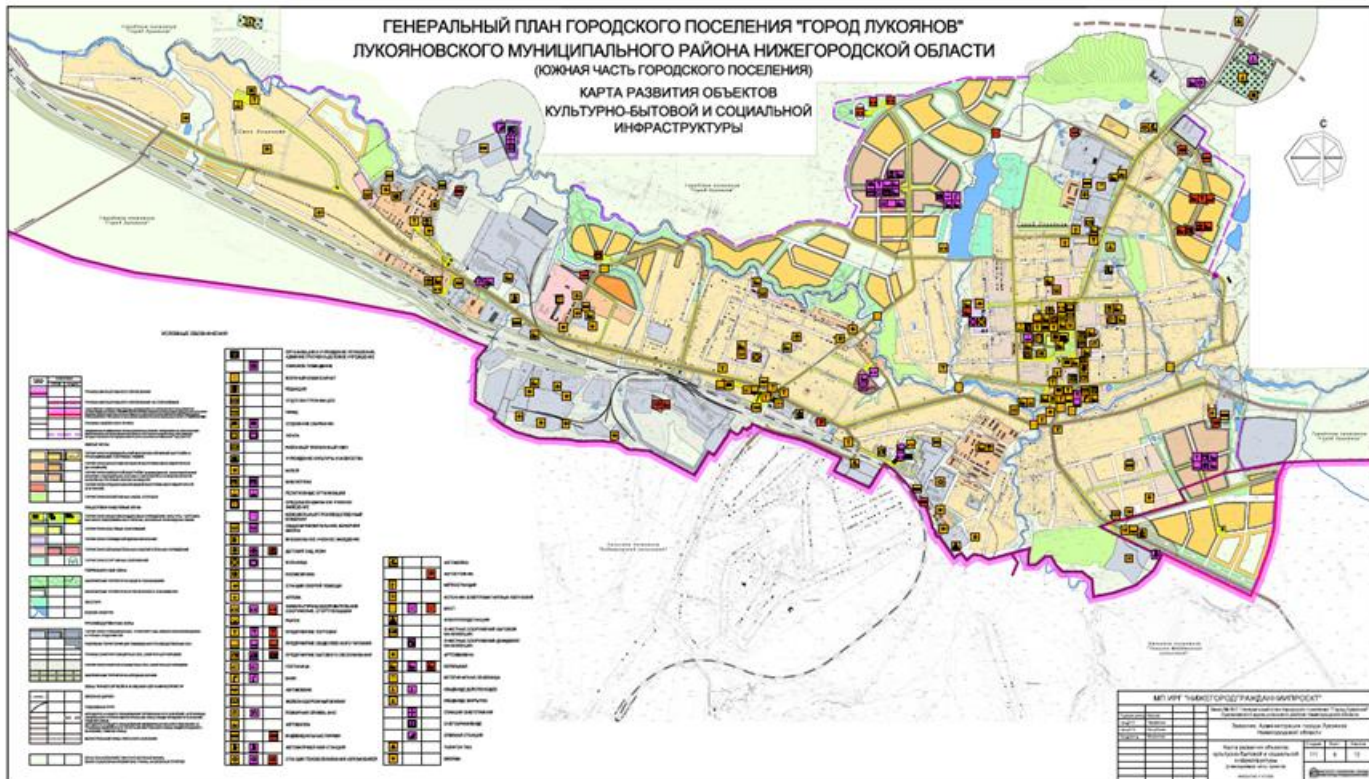
ПРИЛОЖЕНИЕ 1  
к изменениям в генеральный план  
городского поселения г. Лукоянов  
Нижегородской области, утвержденный  
решением Городской Думы  
муниципального образования - городское  
поселение "Город Лукоянов"  
Лукояновского района Нижегородской  
области от 25 октября 2012 года № 40



ПРИЛОЖЕНИЕ 2  
к изменениям в генеральный план  
городского поселения г. Лукоянов  
Нижегородской области, утвержденный  
решением Городской Думы  
муниципального образования - городское  
поселение "Город Лукоянов"  
Лукояновского района Нижегородской  
области от 25 октября 2012 года № 40



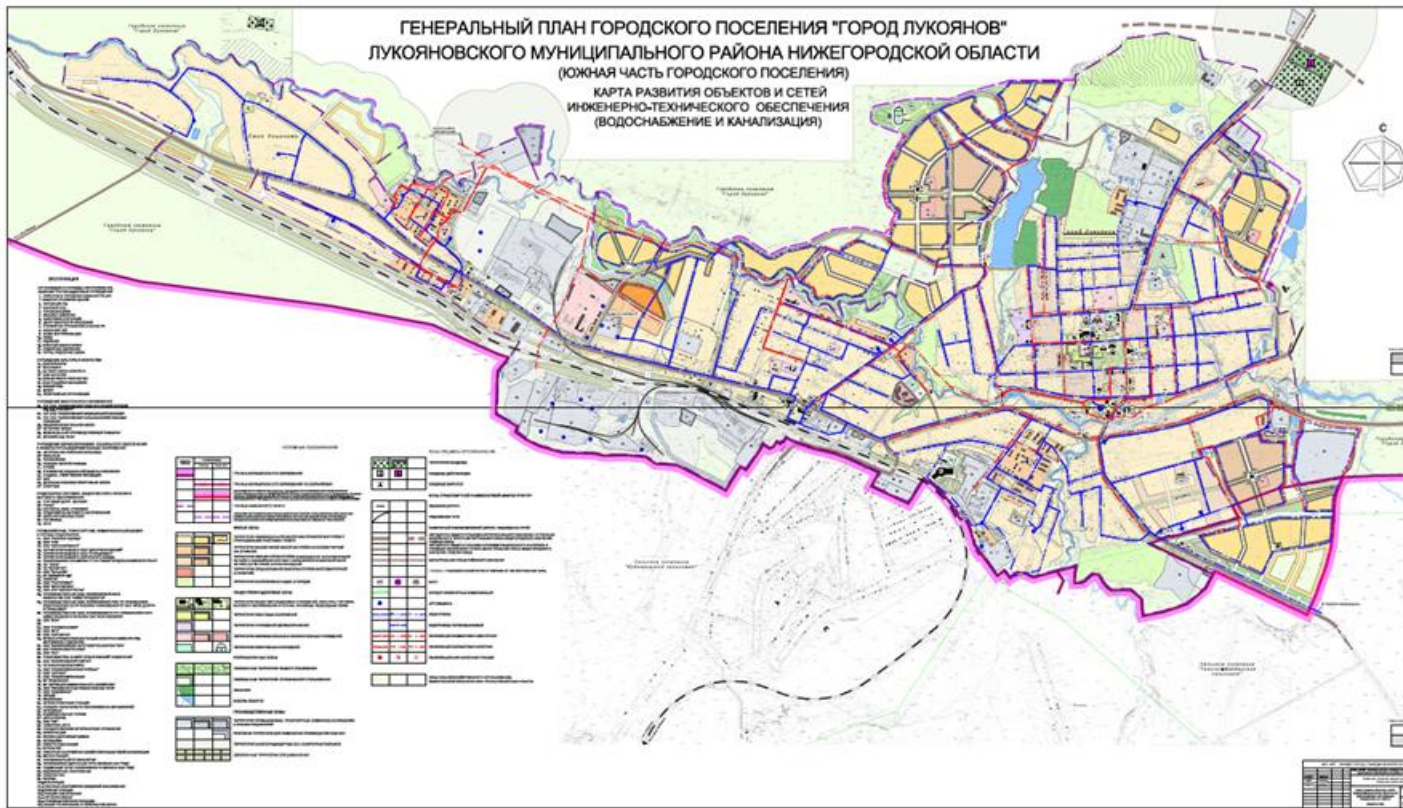
**ПРИЛОЖЕНИЕ 3**  
 к изменениям в генеральный план  
 городского поселения г. Лукоянов  
 Нижегородской области, утвержденный  
 решением Городской Думы  
 муниципального образования -  
 городское поселение "Город Лукоянов"  
 Лукояновского района Нижегородской  
 области от 25 октября 2012 года № 40



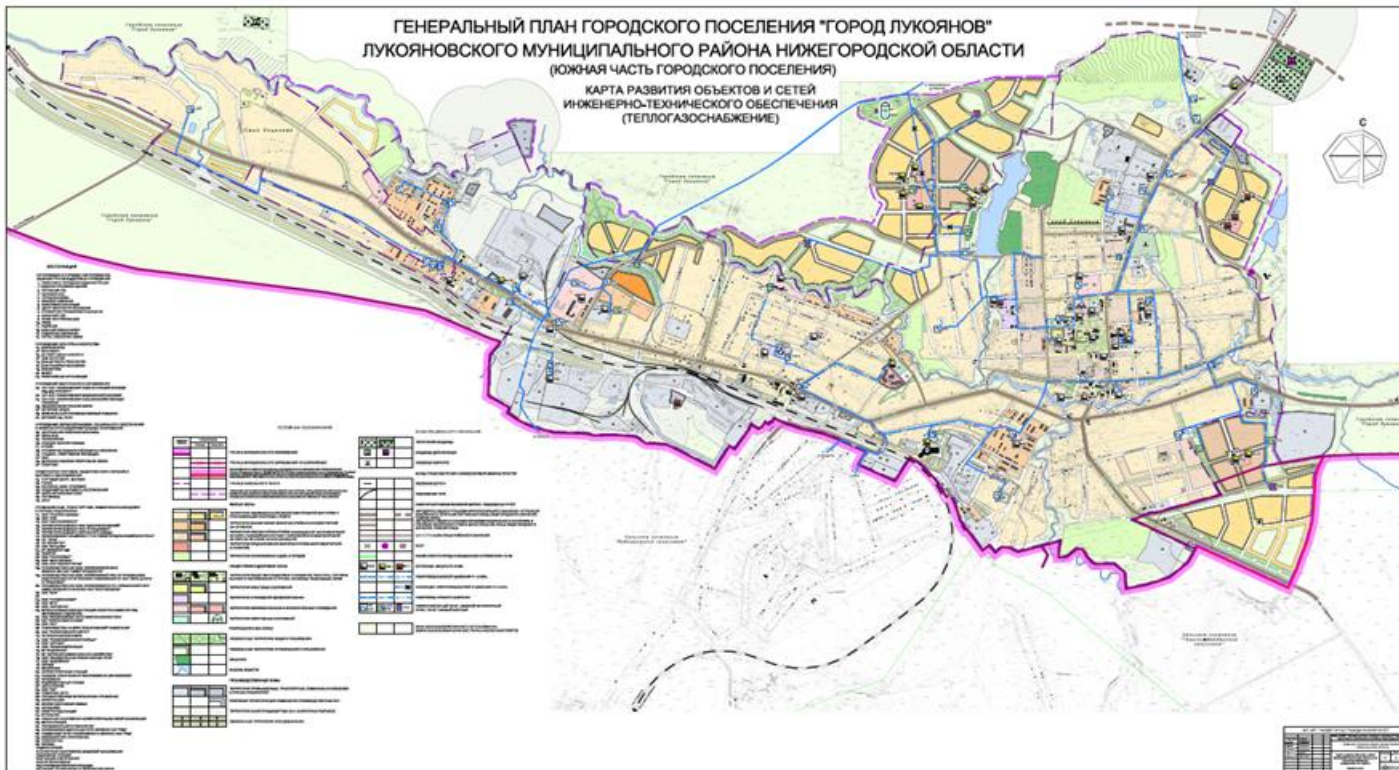
**ПРИЛОЖЕНИЕ 4**  
 к изменениям в генеральный план  
 городского поселения г. Лукоянов  
 Нижегородской области,  
 утвержденный решением Городской  
 Думы муниципального образования -  
 городское поселение "Город  
 Лукоянов" Лукояновского района  
 Нижегородской области  
 от 25 октября 2012 года № 40



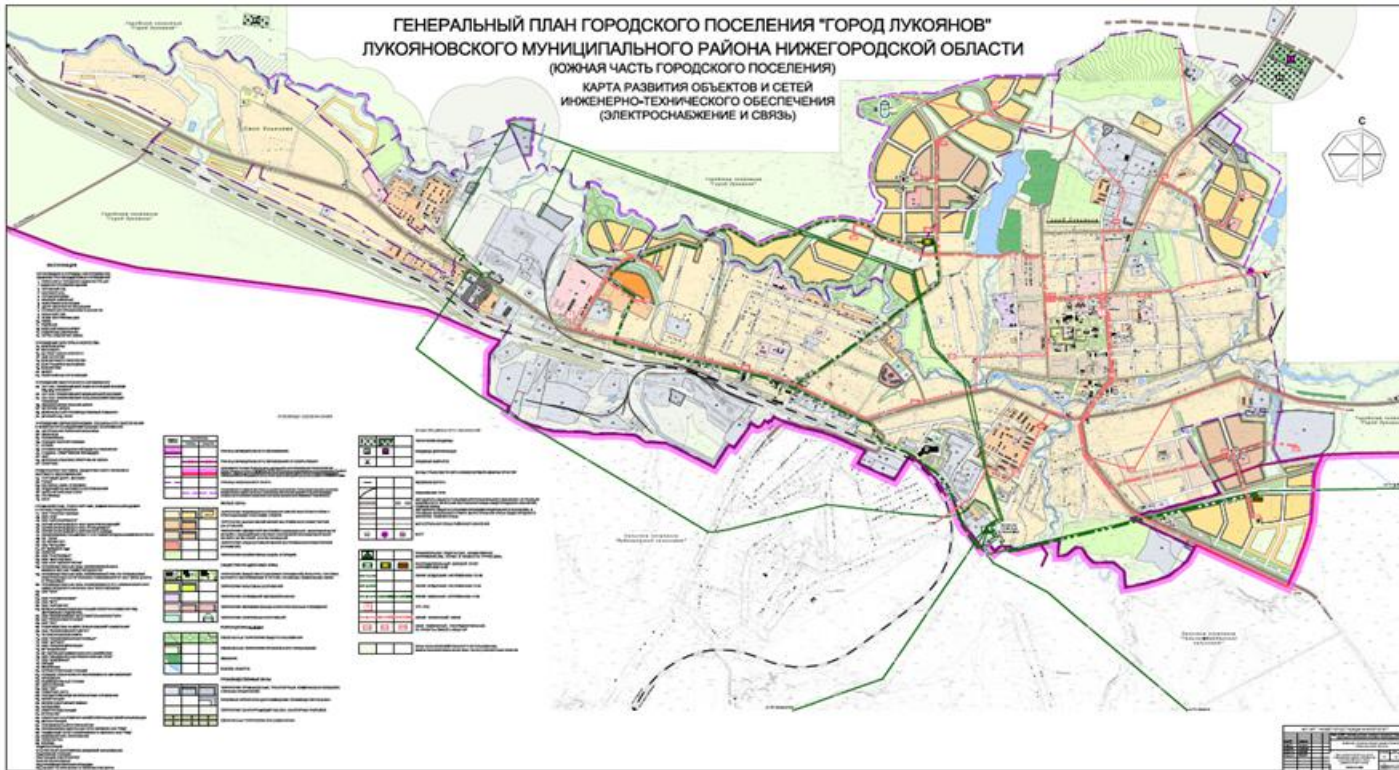




ПРИЛОЖЕНИЕ 6  
 к изменениям в генеральный план  
 городского поселения г. Лукоянов  
 Нижегородской области,  
 утвержденный решением Городской  
 Думы муниципального образования  
 - городское поселение "Город  
 Лукоянов" Лукояновского района  
 Нижегородской области  
 от 25 октября 2012 года № 40



**ПРИЛОЖЕНИЕ 7**  
 к изменениям в генеральный план  
 городского поселения г. Лукоянов  
 Нижегородской области,  
 утвержденный решением Городской  
 Думы муниципального образования  
 - городское поселение "Город  
 Лукоянов" Лукояновского района  
 Нижегородской области  
 от 25 октября 2012 года № 40



**ПРИЛОЖЕНИЕ 8**  
 к изменениям в генеральный план  
 городского поселения г. Лукоянов  
 Нижегородской области,  
 утвержденный решением Городской  
 Думы муниципального образования  
 - городское поселение "Город  
 Лукоянов" Лукояновского района  
 Нижегородской области  
 от 25 октября 2012 года № 40

ГЕНЕРАЛЬНЫЙ ПЛАН ГОРОДСКОГО ПОСЕЛЕНИЯ "ГОРОД ЛУКОЯНОВ"  
ЛУКОЯНОВСКОГО МУНИЦИПАЛЬНОГО РАЙОНА НИЖЕГОРОДСКОЙ ОБЛАСТИ  
(ЮЖНАЯ ЧАСТЬ ГОРОДСКОГО ПОСЕЛЕНИЯ)  
КАРТА РАЗВИТИЯ ОБЪЕКТОВ И СЕТЕЙ  
ИНЖЕНЕРНО-ТЕХНИЧЕСКОГО ОБЕСПЕЧЕНИЯ  
(ДОЖДЕВАЯ КАНАЛИЗАЦИЯ)

